



# Выставка летних проектов учащихся начальных классов



# Программа летней проектной школы МОУ СОШ №23

2022 год

Классы	Тема проекта, направления работы	Продукт	Куратор	Сроки представления результатов
<b>Начальная школа</b>				
1 классы	«Красота знакомых растений»	Гербарии, букетов, картин-аппликаций (ошибана) из высушенных растений.	Кл.руководители, родители	Сентябрь 2022
2 классы	«Разнообразие древесных пород Хабаровского края»	Составление коллекций срезов древесных пород Хабаровского края	Кл.руководители, родители, Консультанты: Пахмутова О.А., ученики 10-го класса	Сентябрь 2022
3 классы	«Разнообразие семян»	Коллекции семян культурных и дикорастущих растений Хабаровского края	Кл.руководители, родители, Консультанты: Пахмутова О.А., ученики 10-го класса	Сентябрь 2022
3 классы	«Плоды»	Коллекции одно- и многосемянных сухих плодов	Кл.руководители, родители, Консультанты: Пахмутова О.А., ученики 10-го класса	Сентябрь 2022
4 классы	«Уникальный уголок природы»	Дневник фенологических наблюдений небольшого участка природы (фиксация всех изменений, происходящих на выбранном участке в тот или иной момент времени (даты указывать обязательно): появление листьев, цветов, плодов на растениях, наличие насекомых и других мелких животных, грибов, лишайников мхов)	Кл.руководители, родители. Консультант: Донских Е.С.	Сентябрь 2022

**1 классы**  
**«Красота**  
**знакомых**  
**растений»**



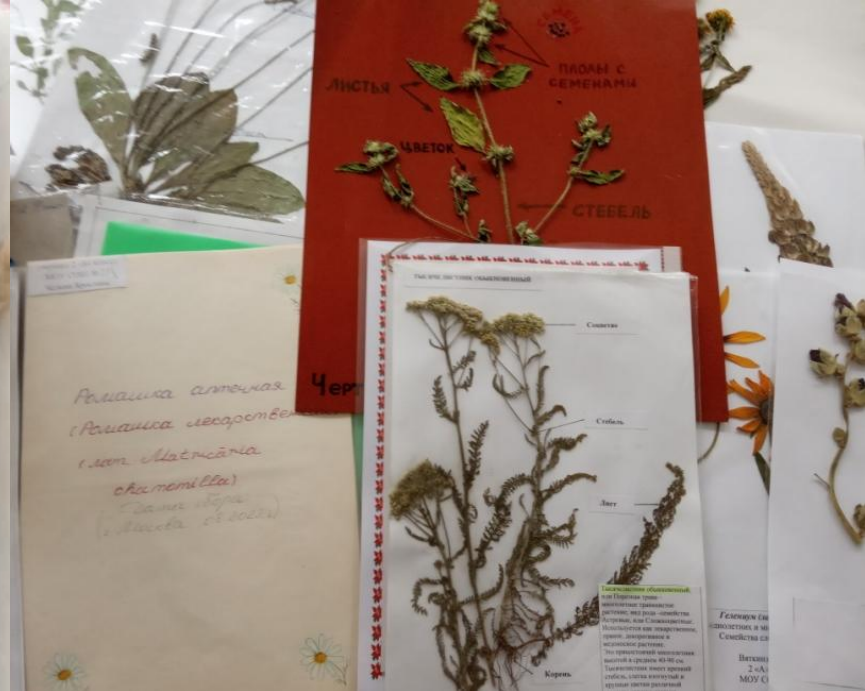
Соцветие

Стебель

Лист

Корень

**Тысячелистник обыкновенный,** или Поречная трава – многолетнее травянистое растение; вид рода – семейства Астровые, или Сложноцветные. Используется как лекарственное, пряное, декоративное и медоносное растение. Это прямостоячий многолетник высотой в среднем 40-90 см. Тысячелистник имеет крепкий стебель, слегка изогнутый и крупные цветки различной палитры окрасок, мелкие корзинки. Листья зубчатые, надрезанные, расположены в очередном порядке.





ГЕРБАРИЙ  
Название: Тысячелистник  
Название семейства: Астровые или  
Сложноцветные  
Место сбора: Хабаровский край,  
Солонский район, п.Харитонов  
Место нахождения: на территории  
Дата сбора: 12.06.2022г.  
Собрал: Колчина Софья  
Определил: Колчина А.Н.



ГЕРБАРИЙ  
Название: Клевер ползучий  
Название семейства: Бобовые  
Место сбора: Хабаровский край,  
Солонский район, п.Харитонов  
Место нахождения: на территории  
Дата сбора: 12.06.2022г.  
Собрал: Колчина Софья  
Определил: Колчина А.Н.

# ГЕРБАРИЙ

Выполнила: БЕРЕЖНАЯ ПОЛИНА,  
ученица 2Ф класса



Длина... (корень)... высота 15-20...  
и другие. Цвет белый  
распространен. Листья сверху  
зеленые, снизу серые.  
Листья имеют пильчатый,  
выемчатый, перистый, зубчатый,  
лопастный края.



Работу выполнил  
ученик 2 «Ф» класса  
школы № 23  
Покорнов Никита



Работа  
ученика 2 "Ф" класса  
Цорнишова Егора



Дата сбора: 202...  
Амурская об.

**2 классы**  
**«Разнообразии**  
**древесных пород**  
**Хабаровского**  
**края»**



**Срез сосны имеет следующее строение:**

1. Кора бывает различного оттенка и структуры, например, в нижней части дерева борозчатая и серая или бурая. А в верхней части дерева кора почти гладкая и тонкая, желтовато-красного цвета. Предназначение коры заключается в защите дерева от вредных воздействий окружающей среды.
  2. Заболонь или подкоре это такие слои древесины сосны, которые примыкают к камбию. Часть клеток заболони содержит запасные вещества.
  3. Камбий представляет собой довольно тонкий слой живых клеток. Эти клетки со временем делятся и образуют годичные кольца. Эти годичные кольца на срезе сосны указывают на возраст дерева.
  4. По количеству годичных колец на срезе сосны можно судить о возрасте дерева. В моем проекте приведена сосна возрастом 57 лет.
  5. Ядро – наиболее старая по возрасту часть древесины дерева, расположенная ближе к сердцевине сосны, состоящая из омертвевших клеток. Ядро заключает в себе наибольшее количество смол и имеет более темную окраску.
  6. Серцевина – центральная часть ствола, состоящая из рыхлых малопрочных тканей, образованных в первые годы жизни дерева.
- Древесину сосны используют при строительстве домов в конструкциях потолков, пола, окон, двери и ворота. Сосна является источником множества веществ и продуктов, широко используемых человеком.



СЕМЕНА  
ФАС  
Д  
К



Срез дерева  
Сосна  
ученик 3 К класса  
Костюк Богдан

Срез дерева  
Клён  
ученик 3 К класса  
Поздняков Артём

Срез дерева  
Пихта  
ученик 3 К класса  
Куприянов Ярослав

Срез дерева  
Тополь  
ученик 3 К класса  
Кравченко Дмитрий

Срез дерева  
Ясень  
ученик 3 К класса  
Макарий Антон

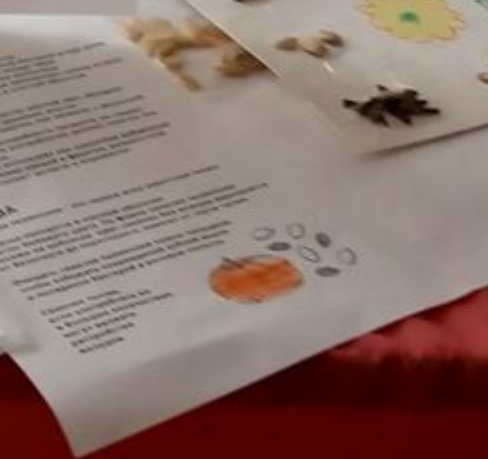
Срез дерева  
Лиственница  
ученик 3 К класса  
Гунченко Егор

Срез дерева  
...  
...  
...  
...

К  
В  
Т  
1  
2



# 3 классы «Разнообразие семян»



Фасоль обыкновенная — вид растений из рода Фасоль, семейства Бобовые. Самый распространенный в культуре вид своего рода, широко возделываемый как пищевое растение. Имеет много разновидностей и сортов. Сорта отличаются между собой по форме и цвету листьев, цветам и плодам. В пищу используются как семена, так и бобы.



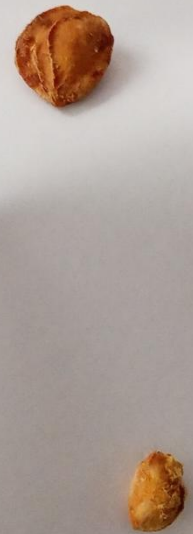
Вешняк — это дерево высотой 10-45 м с густой кроной, с крупными, до 40 сантиметров в длину и до 10 сантиметров в ширину, листьями. Молодые листья красноватые, зрелые — темно-зеленые. Мелкие желтоватые цветы собраны в длинные метелки.



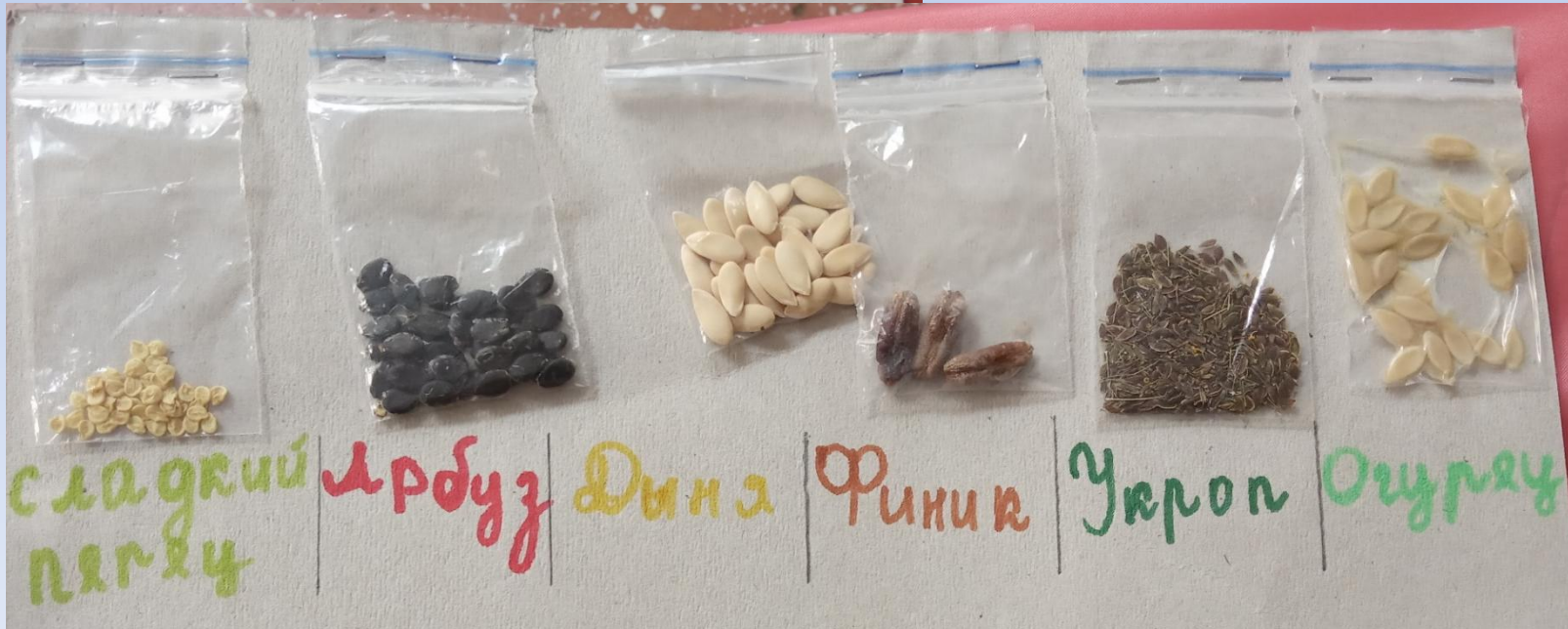
Подсолнечник относится к обширному полиморфному роду Helianthus семейства астровые — Asteraceae. Подсолнечник посевной — однолетнее растение с прямостоячим, грубым, покрытым жесткими волосками стеблем высотой от 0,6 до 2,5 м и мощной корневой системой, проникающей в почву на глубину до 2 — 3 м.



(Prunus armeniaca) — плодовое дерево, вид из секции Абрикос (Armeniaca) рода Слива (Prunus) семейства Розовые (Rosaceae). Абрикосом также называют плоды абрикоса обыкновенного, как и других видов абрикоса, из которых производят несколько видов сухофруктов, прежде всего — кайсер, курагу, а также урюк.







## Этапы

### выполнения проекта

#### Поисковый

- поиск и анализ проблемы;
- выбор темы проекта;
- планирование проектной деятельности по этапам;
- сбор, изучение, обработка и анализ информации по теме проекта

#### Конструкторский

- поиск оптимального решения задачи проекта;
- исследование вариантов конструкции с учетом требований дизайна;
- выбор технологии изготовления;
- экономическая оценка;
- экологическая экспертиза;
- составление конструкторской и технологической документации





## Технологический

- составление плана практической реализации проекта, выполнение запланированных технологических операций;
  - текущий контроль качества;
  - внесение при необходимости изменений в конструкцию и технологию
- ## Заключительный
- оценка качества выполнения изделия;
  - анализ процесса и результатов выполнения проекта;
  - изучение возможности использования результатов проектирования





ВЫСТАВКА УЧАЩИХСЯ  
ЛЕТНИХ НАЧАЛЬНЫХ  
ПРОЕКТОВ КЛАССОВ